



**ADVERTENCIA** Este equipo no debe ser instalado, operado o mantenido por ninguna persona que no haya leído y entendido todo el contenido de este manual. El no leer y cumplir con el contenido de este manual puede resultar en lesiones corporales graves o la muerte y / o daños materiales. Registre el lote y el número de serie en el espacio provisto a continuación.

Número de Lote: \_\_\_\_\_

Número de Serie: \_\_\_\_\_

## Tabla de Contenido

1.0 INFORMACIÓN IMPORTANTE Y ADVERTENCIAS.....	1
2.0 INFORMACIÓN TÉCNICA.....	2
3.0 PROCEDIMIENTOS PREVIOS A LA OPERACION.....	2
4.0 OPERACIÓN.....	4
5.0 INSPECCIÓN.....	4
6.0 MANTENIMIENTO.....	7
7.0 GARANTÍA.....	8
8.0 LISTA DE PARTES.....	9

## 1.0 Información Importante y Advertencias

### 1.1 Términos y Resumen

**Este manual proporciona información importante** para el personal involucrado en la instalación, operación y mantenimiento de este producto. Aunque puede estar familiarizado con este equipo u otro similar, se recomienda encarecidamente que lea este manual antes de instalar, operar o realizar el mantenimiento del producto.

**Peligro, Advertencia, Precaución y Aviso** – En este manual hay pasos y procedimientos que pueden presentar situaciones peligrosas. Las siguientes palabras de señal se utilizan para identificar el grado o nivel de gravedad del peligro.

**PELIGRO** Peligro indica una situación inminentemente peligrosa que, si no se evita, **provocará la muerte o lesiones graves** y daños materiales.

**ADVERTENCIA** Advertencia indica una situación inminentemente peligrosa que, si no se evita, **podría** causar la **muerte o lesiones graves** y daños materiales.

**PRECAUCIÓN** Precaución indica una situación potencialmente peligrosa que, si no se evita, **puede** provocar **lesiones leves o moderadas** o daños materiales.

**AVISO** Aviso se utiliza para notificar a las personas la información de instalación, operación o mantenimiento que es importante pero no está directamente relacionada con un peligro.

Este polipasto de cadena manual está diseñado y fabricado para levantar y bajar una carga manualmente dentro de un entorno de trabajo normal. El movimiento en la dirección horizontal también se permite combinarlo con un trole. La operación de un polipasto implica más que activar los controles del polipasto. De acuerdo con las normas ANSI / ASME B30, el uso de un polipasto está sujeto a ciertos peligros que no pueden mitigarse con características diseñadas, sino solo mediante el ejercicio de inteligencia, cuidado, sentido común y experiencia para anticipar los efectos y resultados de activar los controles del polipasto. Utilice esta guía junto con otras advertencias, precauciones y avisos en este manual para regular la operación y el uso de su polipasto.

### 1.2 Que Se Debe y Que No Se Debe Hacer en la Operación

#### ADVERTENCIA

El funcionamiento incorrecto de un polipasto puede crear una situación potencialmente peligrosa que, si no se evita, podría provocar la **muerte o lesiones graves** y daños materiales considerables. Para evitar una situación potencialmente peligrosa, **EL OPERADOR DEBE:**

- **NO** use el polipasto antes de leer el Manual del Usuario.
- **NO** levante una carga superior a la nominal del polipasto.
- **NO** opere un polipasto que haya sido modificado sin la aprobación o certificación del fabricante para que cumpla con las normas aplicables de OSHA.
- **NO** opere el polipasto cuando no pueda formar una línea recta de gancho a gancho en la dirección de carga.
- **NO** use el polipasto con cadena torcida, doblada, dañada o gastada.
- **NO** use un polipasto dañado o un polipasto que no esté funcionando correctamente.
- **NO** opere un polipasto que funcione mal o que funcione de manera inusual.
- **NO** use el polipasto para levantar, sostener o transportar personas.
- **NO** levante cargas sobre personas.
- **NO** elimine ni oculte las advertencias en el polipasto.
- **NO** use la cadena de carga como una eslinga o envuelva la cadena de carga alrededor de la carga.
- **NO** lo use de una manera que cause que ninguno de los ganchos se cargue lateralmente.
- **NO** aplique la carga a la punta del gancho o al seguro del gancho.
- **NO** use el polipasto si falta el seguro del gancho o si no funciona correctamente.
- **NO** aplique carga a menos que la cadena de carga esté asentada correctamente en la polea de carga.
- **NO** use el polipasto de tal manera que pueda resultar en golpes o cargas de impacto que se apliquen al polipasto.
- **NO** intente alargar la cadena de carga ni reparar la cadena de carga o la cadena manual dañada.
- **NO** opere más allá de los límites del recorrido de la cadena de carga.
- **NO** lo use si el gancho inferior está volcado (múltiples polipastos de caída)
- **NO** deje la carga soportada por el polipasto sin supervisión a menos que se hayan tomado precauciones específicas.
- **NO** permita que la cadena o el gancho se utilicen como conexión a tierra eléctrica o de soldadura.
- **NO** permita que un electrodo de soldadura activo toque la cadena o el gancho.
- **NO** elimine ni oculte las advertencias
- **NO** opere un polipasto en el que los carteles o calcomanías de seguridad falten o sean ilegibles.
- Familiarícese con los controles operativos, los procedimientos y las advertencias.
- Asegúrese de que la unidad esté firmemente sujeta a un soporte adecuado antes de aplicar la carga.
- Asegúrese de que las eslingas de carga u otros accesorios individuales aprobados sean del tamaño adecuado, aparejados y asentados en la montura del gancho.
- Elimine la holgura con cuidado - asegúrese de que la carga esté equilibrada y que la acción de sujeción de la carga sea segura antes de continuar.
- Asegúrese de que todas las personas se mantengan alejadas de la carga soportada.
- Proteja la cadena de carga del polipasto contra salpicaduras de soldadura u otros contaminantes dañinos.
- Reporte el mal funcionamiento o el desempeño inusual (incluidos los ruidos inusuales) del polipasto y retírelo del servicio hasta que se resuelva el mal funcionamiento o el desempeño inusual.
- Advierta al personal antes de levantar o mover una carga.
- Advertir al personal de una carga que se acerca.

## 8.0 Lista de Partes

Cuando ordene Partes, proporcione el número de código del Polipasto, el número de lote y el número de serie que se encuentran en la placa de identificación del Polipasto (consulte la Figura 8-1 a continuación). Recuerde: De acuerdo con las Secciones 3.4.3 para ayudar en el pedido de partes y soporte del producto, registre el Código del polipasto, el Lote y el Número de Serie en el espacio provisto en la portada de este manual.



Figura 8-1 CX Placa de Identificación

La lista de partes está organizada en las siguientes secciones:

Sección	Página
8.1 Partes de CX003 y CX005.....	9
8.2 Partes de CX010.....	10

### 8.1 Partes de CX003 y CX005

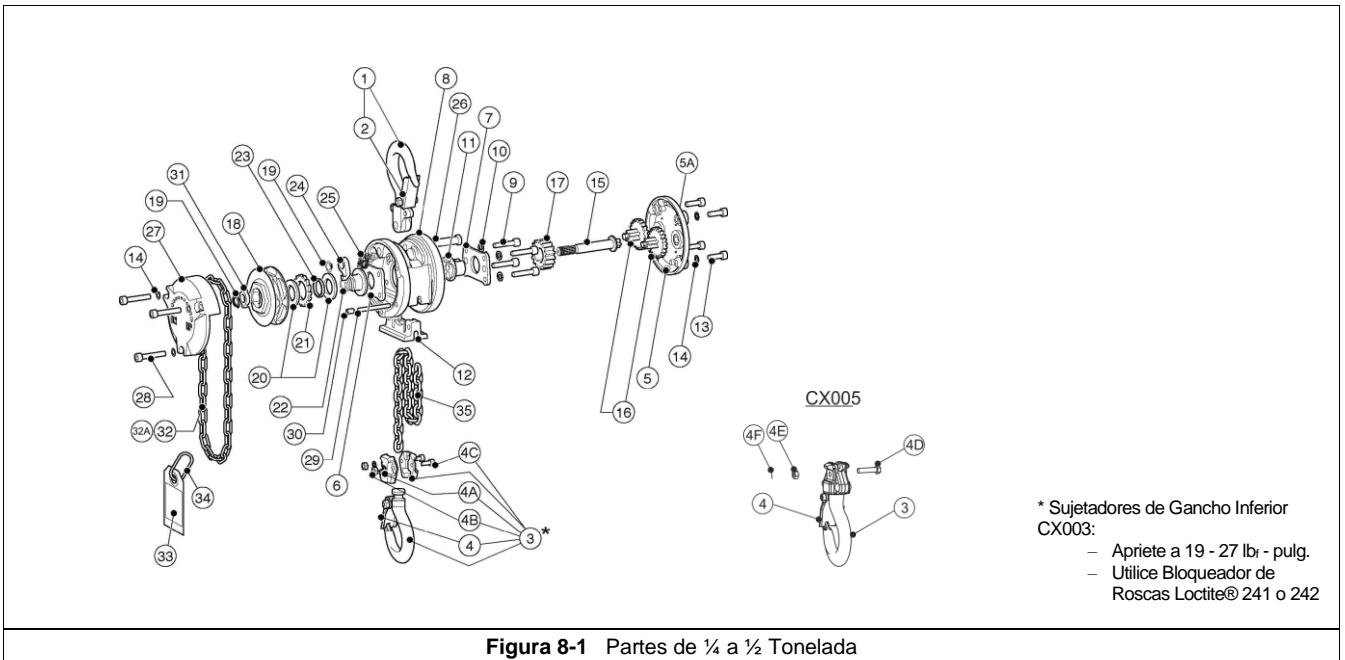
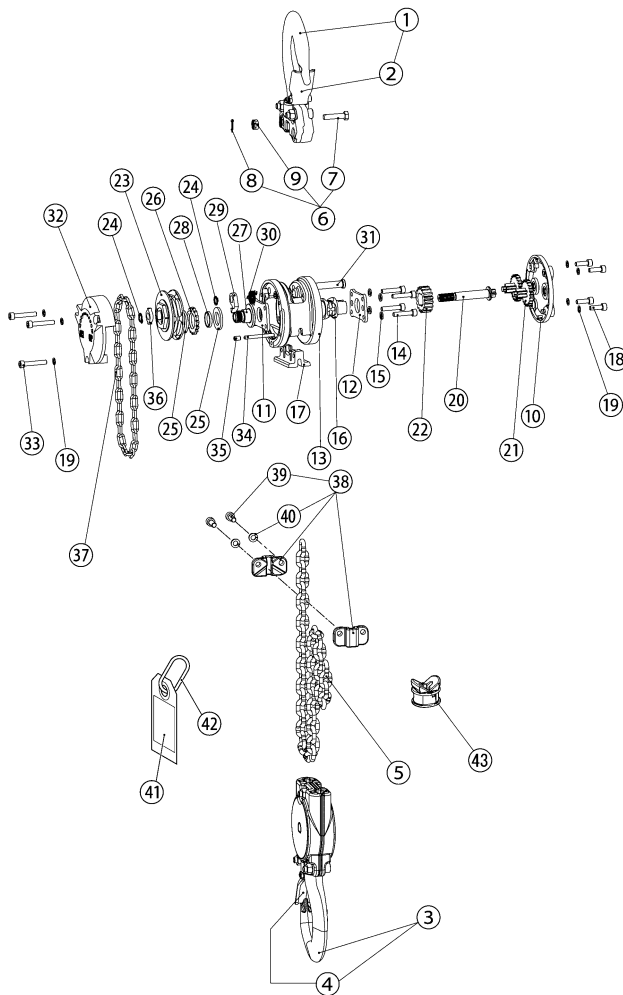


Figura 8-1 Partes de 1/4 a 1/2 Tonelada

Figura No.	Nombre de Parte	Partes Por Polipasto	Número de Parte	
			CX003	CX005
1	Ensamblaje del Gancho superior	1	L1XA0031001	L1XA0051001
	2   Ensamblaje de Seguro	1	L1XA0031071	L1XA0059071
3 *	Ensamblaje del Gancho Inferior	1	L1XA0031021	L1XA0051021
	4   Ensamblaje de Seguro	1	L1XA0031071	L1XA0059071
4D	Pasador de Cadena	1		L1LA0059041
4E	Tuerca Ranurada	1		L1LA0059049
4F	Chaveta	1		9009401
5	Ensamblaje de Caja de Engranajes con Placa de Identificación	1	C1XU0035103	C1XU0055103
	5A   Placa de Identificación	1	C1XU0039800	C1XU00598001
6	Armazón A	1	C1XA0039101	C1XA0059101
7	Armazón B	1	C1XA0039102	C1XA0059102
8	Ensamblaje del Cuerpo	1	C1XA0036104	C1XA0056104
9	Tornillo de Cabeza Hueca	4	9091330	J1BE10503522
10	Arandela de Seguridad por Resorte	4	9798003	9798003
11	Polea de Carga	1	C1XA0039116	C1XA0059116
12	Cadena Guía	1	C1XA0039162	C1XA0059162
13	Tornillo de Cabeza Hueca	4	9091328	J1BE20501515
14	Arandela de Seguridad Cónica	7	C1XA0039109	C1XA0039109
15	Piñón	1	C1XA0039111	C1XA0059111
16	Engranaje #2	2	C1XA0039112	C1XA0059112

Figura No.	Nombre de Parte	Partes Por Polipasto	Número de Parte	
			CX003	CX005
17	Engranaje de Carga	1	C1XA0039114	C1XA0059114
18	Ensamblaje de Volante Manual con/ Limitador de Carga	1	C1XA0035115	C1XA0055115
19	Anillo de Retención	2	9047109	9047109
20	Placa de Fricción	2	C1XA0039151	C1XA0059151
21	Disco de Trinquete	1	C1XA0039152	C1XA0059152
22	Disco de Fricción	1	C1XA0039153	C1XA0059153
23	Casquillo	1	C1XA0039154	C1XA0059154
24	Trinquete	1	C1XA0039155	C1XA0039155
25	Ensamblaje de Resorte de Trinquete (2 resortes)	1	C1XA0035179	C1XA0055179
26	Pasador Superior	1	C1XA0039163	C1XA0059163
27	Cubierta de la Rueda	1	C1XA0039171	C1XA0059171
28	Tornillo de Cabeza Hueca	3	9091331	J1BE20503522
29	Pasador Final	1	C1XA0039177	C1XA0059177
30	Tornillo de Cabeza Hexagonal	1	J1TB01105008	J1TB01106008
31	Guía de Levas	1	C1XA0039203	C1XA0039203
32**	Cadena de Mano	ft	HCCX003	HCCX005
32A	Eslabón Maestro-Cadena de Mano	1	HCCX003ML	HCCX005ML
33	Etiqueta de Advertencia	1	WTAG9	WTAG9
34	Enlace de Tope de Cadena	1	L5BA0089045	L5BA0089045
35	Cadena de Carga	FT	LCLX003NP	LCLX005NP

## 8.2 Partes de CX010



- \* Utilice Bloqueador de Roscas Loctite® 241 o 242 y valores de torsión para los sujetadores de gancho inferior CX010:
- Pernos del bloque inferior: 62 – 71 lb<sub>f</sub>-pulg.
  - Perno del seguro inferior: 19 – 27 lb<sub>f</sub>-pulg.
  - Ensamble de Tope (6<sup>to</sup> eslabón desde el final de la cadena): 62 – 71 lb<sub>f</sub>-pulg.

**Figura 8-2** Partes de 1 Tonelada

Figura No.	Nombre de Parte	Partes Por Polipasto	Número de Parte
			CX010
1	Ensamblaje del Gancho superior	1	C1XA010W1011
2	Ensamblaje de Seguro	1	L5BA0101071
3	Ensamblaje del Gancho Inferior	1	C1XA010W1021
4	Conjunto de Seguro	1	L5BA0101071
5	Cadena de Carga	1	LCLX005NP
6	Juego de pasadores de Cadena	1	L1LA0051041
7	Pasador de Cadena	1	L1LA0059041
8	Chaveta	1	9009401
9	Tuerca Ranurada	1	L1LA0059049
10	Ensamblaje de Caja de Engranajes con Placa de Identificación	1	C1XU010W5103
10A	Placa de Identificación		C1XU010W9800
11	Armazón A	1	C1XA0059101
12	Armazón B	1	C1XA0059102
13	Ensamblaje del Cuerpo	1	C1XA0056104
14	Tornillo de Cabeza Hueca	4	J1BE10503522
15	Arandela de Seguridad por Resorte	4	9798003
16	Polea de Carga	1	C1XA0059116
17	Cadena Guía	1	C1XA010W9162
18	Tornillo de Cabeza Hueca	4	J1BE20501515
19	Arandela de Seguridad Cónica	7	C1XA0039109
20	Piñón	1	C1XA0059111
21	Engranaje #2	2	C1XA0059112
22	Engranaje de Carga	1	C1XA0059114

Figura No.	Nombre de Parte	Partes Por Polipasto	Número de Parte
			CX010
23	Ensamblaje de Volante Manual con/ Limitador de Carga	1	C1XA0055115
24	Anillo de Retención	2	L4188008
25	Placa de Fricción	2	C1XA0059151
26	Disco de Trinquete	1	C1XA0059152
27	Disco de Fricción	1	C1XA0059153
28	Casquillo	1	C1XA0059154
29	Trinquete	1	C1XA0039155
30	Ensamblaje de Resorte de Trinquete	1	C1XA0055179
31	Pasador Superior	1	C1XA0059163
32	Cubierta de la Rueda	1	C1XA0059171
33	Tornillo de Cabeza Hueca	3	J1BE20503522
34	Pasador Final	1	C1XA0059177
35	Tornillo de Cabeza Hexagonal	1	J1TB01106008
36	Guía de Levas	1	C1XA0039203
37	Cadena de Mano	1	HCCX005
38	Ensamblaje de Tope	1	C1XA010W5041
39	Tornillo de Cabeza Hueca	2	J1BEA0501212
40	Arandela de Resorte	2	9016603
41	Etiqueta de Advertencia	1	WTAG9
42	Enlace de Tope de Cadena	1	L5BA0169045
43	Comprobador de Torsión	1	C1XA010W5043





Harrington Hoists, Inc.  
401 West End Avenue  
Manheim, PA 17545

[www.polipastos.com](http://www.polipastos.com)

Línea Gratuita: +1-800-233-3010  
Teléfono: +1-717-665-2000  
Fax: +1-717-665-2861

**CXOM-SPN**